

VYBRÁNO

ZE ZASEDÁNÍ ZASTUPITELSTVA OBCE

Zastupitelstvo obce se na svém I. ustavujícím zasedání konaném dne 8.11.2010 zabývalo především:

- Zprávou mandátové komise o výsledku voleb do zastupitelstva obce pro volební období 2010-2014 a ověřením osvědčení o zvolení za člena zastupitelstva obce
- Složením slibu všech členů zastupitelstva obce
- Určením funkcí, které budou členové ZO vykonávat jako dlouhodobě uvolnění
- Volbou starosty a místostarosty
- Volbou dalších členů rady obce
- Zřízením finančního a kontrolního výboru
- Volbou předsedy finančního výboru a jeho dalších členů
- Volbou předsedy kontrolního výboru a jeho dalších členů
- Návrhem na odměny za výkon funkcí neuvolněných členů ZO
- Majetkoprávním vypořádáním pozemků p.č 2796/13 a 2796/17, k.ú. Hať

ZE SCHŮZÍ RADY OBCE

Rada obce se na svých schůzích zabývala především:

- Otázkou vyřešení požadavku na úhradu nájmu z pozemků dotčených stavbou poldru „Mareš“
- Otázkou spalování odpadů v lokálních topeništích rodinných domů
- Cenovou nabídkou společnosti Homola a.s., Ostrava-Kunčičky, na vybudování prodloužené větve STL plynovodu na MK Lipová
- Otázkou nově vydaných pohlednic obce včetně stanovení jejich prodejní ceny
- Návrhem společnosti Grantika České spořitelny a.s., se sídlem v Brně, na zpracování projektu pro čerpání prostředků z fondů EU na realizaci projektu „Vybavení obce Hať domácími kompostéry na biologicky rozložitelný komunální odpad“
- Usnesením zastupitelstva obce o pořízení nové světelné vánoční výzdoby včetně nabídky společnosti MK-Mont illuminations s.r.o., Klášterec nad Ohří, na pronájem světelné vánoční výzdoby
- Doporučením komise pro sociální záležitosti na přidělení bytu „C“ v bytovém domě č.p.6, U střediska 14
- Nabídkou města Hlučín na výkon přenesené působnosti v oblasti projednávání přestupků uvedených v §53, odst.1, zákona č.200/1990Sb., o přestupcích ve znění pozdějších předpisů za nových cenových podmínek
- Žádostí ZO ČSCH Hať o pronájem kulturního domu pro účely konání slavnostního zasedání u příležitosti oslav 10.výročí obnovení činnosti organizace
- Návrhem na vyřazení stávajícího počítače a tiskárny a vybavení novým zařízením pracoviště stavebního technika
- Programem a termínem konání ustavujícího zasedání ZO
- Návrhem na poskytnutí celoročních odměn členům kulturní komise a sociální komise, kteří nejsou členy ZO

VÝSLEDKY VOLEB DO ZASTUPITELSTVA OBCE

V letošních volbách do Zastupitelstva obce Hať kandidovaly dvě volební strany a to:

- **KDU – KČL**, která získala celkem 9964 hlasy a 11 mandátů
- **Sdružení nezávislých kandidátů**, které získalo 3701 hlas a 4 mandáty

Celkový počet platných hlasů pro jednotlivé kandidáty

KDU -ČSL

Poř.číslo	jméno	Počet hlasů
1	Pavel Kotlář	862
2	Werner Vyletělek	867
3	Petr Kuča	647
4	Hubert Moravec	626
5	Pavel Kozel	782
6	Marta Gospošová	623
7	Petr Křížák	763
8	Petr Gajda	647
9	Věra Jurenková	660
10	Emerich Bortlík	635
11	Erich Císař	538
12	Věra Witková	546
13	Jana Galejová	552
14	Josef Majer	558
15	Lucie Nováková	658

Sdružení nezávislých kandidátů

Poř.číslo	jméno	Počet hlasů
1	Milan Šula	392
2	Martin Baďura	470
3	Pavel Kamrad	410
4	Lukáš Kliment	164
5	David Tománek	238
6	Jiřina Sobková	179
7	Jan Václavík	131
8	Lumír Petřík	279
9	Marcel Zháňal	179
10	Jiří Popelek	270
11	Jiří Čecháček	149

12	Jan Legerski	120
13	Marcel Janiš	265
14	Radek Pončík	294
15	Michal Neděla	161

Nově zvolené Zastupitelstvo obce Hať

strana	pořadí na HL	jméno	strana	počet hlasů	mandát
1	2	Vyletělek Werner	KDU-ČSL	867	1
1	1	Kotlář Pavel	KDU-ČSL	862	2
1	5	Kozel Pavel Mgr.	KDU-ČSL	782	3
1	7	Křížák Petr Mgr.	KDU-ČSL	763	4
1	3	Kuča Petr Ing.	KDU-ČSL	647	5
1	4	Moravec Hubert	KDU-ČSL	626	6
1	6	Gospošová Marta	KDU-ČSL	623	7
1	8	Gajda Petr Bc.	KDU-ČSL	647	8
1	9	Jurenková Věra Mgr.	KDU-ČSL	660	9
1	10	Bortlík Emerich	KDU-ČSL	635	10
1	11	Císař Erich	KDU-ČSL	538	11
2	2	Bad'ura Martin	NK	470	1
2	3	Kamrad Pavel	NK	410	2
2	1	Šula Milan Mgr.	NK	392	3
2	14	Pončík Radek	NK	294	4

Zpráva z ustavujícího zasedání Zastupitelstva obce Hať

V pondělí dne 8.11.2010 v 18.00 hodin se v sále kulturního domu konalo ustavující zasedání nově zvoleného Zastupitelstva obce Hať. Obě volební strany KDU-ČSL a Sdružení nezávislých kandidátů se shodli na navržených kandidátech na starostu, místostarostu, členy rady, předsedy a členy výborů. Při volbě tudíž navržení kandidáti neměli protikandidáty. Samotná volba byla před hlasováním na návrh jednoho ze zastupitelů změněna z volby tajné na volbu veřejným hlasováním.

Do funkce starosty byl zvolen dosavadní starosta Pavel Kotlář, KDU-ČSL, do funkce místostarosty Werner Vyletělek, dosavadní místostarosta, KDU-ČSL, který bude pro výkon funkce od 1.1.2011 uvolněný. Dalšími členy rady byli zvoleni Ing. Petr Kuča a Hubert Moravec, oba KDU –ČSL, a Martin Bad'ura, SNK. Rada bude pracovat ve stejném složení jako v minulém volebním období. Na ustavujícím zasedání byli dále zvoleni předsedové výborů a členové výborů. Předsedou finančního výboru byl zvolen Mgr. Petr Křížák, KDU-ČSL, a jeho dalšími členy Eva Gajdová a Marta Gospošová. Předsedou kontrolního výboru byl zvolen Mgr. Milan Šula, SNK, a jeho dalšími členy Emerich Bortlík a Erich Císař.

Jmenování sociální, kulturní případně jiné komise spadá do kompetence rady obce a tudíž budou ustaveny v nejbližším období.

PODĚKOVÁNÍ VOLIČŮM

Vážení spoluobčané,

před několika málo dny skončily volby do Zastupitelstva obce. S jejími výsledky se můžete seznámit na jiných stránkách našeho zpravodaje. Chtěl bych využít této příležitosti a poděkovat Vám všem, kteří jste k volbám přišli a svým hlasem odevzdaných kterékoliv volební straně vyjádřili svou občanskou zodpovědnost a postoj ke spravování věcí veřejných v naší obci. Jak jsem měl možnost hovořit s nově zvolenými členy zastupitelstva obce, všichni si velmi váží důvěry, kterou ve volbách dostali. Jsem přesvědčen, že získaný mandát nejen pro mou osobu, ale i pro ostatní zvolené členy ZO je skutečně silně zavazující.

S novými volbami skončilo i volební období bývalého zastupitelstva. Zastupitelstva, které jak jsem uvedl při závěrečném hodnocení volebního období, bylo zastupitelstvem, které mnohdy přes odlišnost názorů na řešení dané problematiky, se nakonec dovedlo vždy dohodnout a táhnout za jeden provaz. Co je pro mne podstatné, byla skutečnost, že se v tomto zastupitelstvu nepolitikařilo. To umožňovalo téměř na 100% splnit si stanovený volební program, o kterém jsem Vás informoval v minulém vydání našeho zpravodaje.

Chtěl bych tedy touto cestou poděkovat všem členům bývalého Zastupitelstva obce za jejich přístup k vykonávání funkce zastupitele. Zvláště pak těm, kteří už nebudou pokračovat ve funkci zastupitele. Zejména pak Ing. Františku Ševčíkovi, který byl 20 let členem zastupitelstva a několik let členem rady obce. Mé poděkování patří i paní Lucii Novákové a panu Josefu Majerovi, kteří také byli členy zastupitelstva několik volebních období.

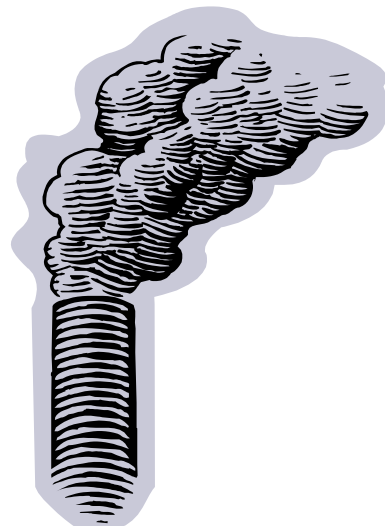
Poděkovat chci i těm, kteří byli na kandidátkách jednotlivých stran a nebyli zvoleni do zastupitelstva obce. I oni přispěli k tomu, že občané si mohli ve volbách vybírat z více kandidátů.

Volební období, které je před námi, bude trochu jiné, než byla volební období předchozí. Od roku 1990 jsme v obci budovali zařízení pro každého občana potřebná (vodovod, plynofikace, telefonní sítě, oprava komunikací, budování chodníků a úprava veřejných prostranství). Všechna tato zařízení přispěla ke zlepšení života v naší obci a především zlepšila její vzhled. Na tento standard jsme si v posledních letech zvykli. Ve volebním období, které je před námi budeme mimo jiné realizovat výstavbu oddílné kanalizace a čistírny odpadních vod. Stavba za cca 170mil. Kč povede v komunikacích, které tím okamžikem budou rozkopány a následně budou přípojky vedeny ke každému rodinnému domu. Je pochopitelné, že tento stavební ruch může naši obec přivést do stavu, pro který se bude hodit příměr „že bude rozkopána jako po frontě“. Chci věřit, že tento stav se podaří společnými silami, určitou tolerancí a především vzájemnou důvěrou překonat, tak aby na konci volebního období byla naše obec ve stejném stavu, v jakém se nachází dnes.

Pavel Kotlář, starosta

Pálení komunálního odpadu v domácnosti

Průměrná produkce odpadu jedním občanem v ČR představuje několik stovek kilogramů ročně. Rozšířeným zlozvykem je spalování tohoto odpadu z domácností v lokálních, domácích, topeništích. Při takovémto spalování vzniká řada nebezpečných látek, které unikají do ovzduší a vzniká také zápach a prach obtěžující Vás i Vaše sousedy. Pálení domovního odpadu je nejen **nezákonné**, ale především je **zdravotně velmi nebezpečné!**



Jaké nebezpečné látky při spalování odpadů vznikají a jak škodí?

1. Polyaromatické uhlovodíky – způsobují abnormality v krvi, anemie, chudokrevnost a leukémii. Spolu s dioxiny se vyskytují ve výrobcích z běleného papíru a dřevních nátěrech. Dioxiny vznikají při spalování plastů.
2. Polyuretan, plasty, PVC, PE, polystyrén – kouř z pálení, kdy se vytváří oblaka žlutého dýmu obsahující kyanovodík, způsobuje alergické podráždění již při několikaminutové expozici. Způsobují kyslíkový nedostatek a dechové problémy. Zvláště při pálení za vlhka vznikají ve velké míře škodliviny jako oxid uhelnatý, kyanovodík, benzopyreny a dioxiny, které prokazatelně způsobují rakovinu.
3. Těžké kovy – kadmium, olovo, rtuť a další těžké kovy se při málo účinném spalování uvolňují a připojují k sazím. Tyto látky obsahují především baterie, léky, barvy, apod.. Absorpce těchto kovů do organismu je spojována s vrozenými vadami, omezením tvorby červených krvinek, poškozením jater a ledvin. Inhalace těžkých kovů je daleko nebezpečnější než pozření stejného množství trávicí soustavou.
4. Formaldehyd – vzniká při pálení překližky, buničité lepenky, třískových desek. Je to potencionální karcinogen a jeho inhalace způsobuje podráždění očí a dýchací potíže.

Koho pálením nevhodných paliv poškozujete?

Pálením odpadů poškozujete především sami sebe, své děti, ale také své nejbližší okolí a budoucí generace. Na nebezpečné látky, jedy, ve vzduchu jsou citlivější děti, těhotné ženy, starší osoby a lidé trpící astmatickými či jinými respiračními onemocněními. Přestože se důsledky spalování odpadů neprojeví často bezprostředně, mohou se nemoci vznikající následkem dlouhodobé inhalace rozvinout ve větším časovém horizontu. Rakovina a chronická onemocnění se často vyvíjí v dlouhodobých časových úsecích.

Je nutné si uvědomit, že odpady jsou složeny z různých materiálů a při jejich pálení se do ovzduší uvolňují směsi nebezpečných plynů. Na rozdíl od spaloven odpadu, kde je odpad spalován při teplotách až 1800°C v lokálním topeništi není spalování prováděno při tak vysokých teplotách, aby se rozložily jedovaté složky, a nejsou učiněna žádná následná opatření, aby byly odstraněny jedovaté škodliviny z kouře.

Zamyslete se, prosím, v souvislosti s poskytnutými informacemi, zda úspora jednotlivce za úhradu svozu komunálního odpadu a za kvalitní palivo odpovídá škodám, které jsou takto způsobovány našemu životnímu prostředí, našemu zdraví, zdraví našich dětí a budoucích generací.

pk

INFORMUJEME

▣ Povinná výměna řidičských průkazů

Držitelé řidičského průkazu vydaného v době **od 1. 1. 1994 do 31. 12. 2000** jsou povinni tento doklad vyměnit za nový **do 31. 12. 2010 !!! Výměna ŘP je bezplatná !!!**

Od 1.5. 2004 je vydáván nový typ , tzv. EURO řidičského průkazu, který musí mít každý řidič nejpozději 1.1. 2014. Na rozdíl od všech předcházejících typů řidičských průkazů je platnost tohoto dokladu časově omezena, a to na 10 let.

Jak postupovat při výměně.

Výměna ŘP se provádí podle místa trvalého pobytu držitele. Ten musí s sebou donést jednu fotografii o rozměrech 3,5 x 4,5 cm odpovídající jeho podobě v době podání žádosti, stávající ŘP, doklad totožnosti a vyplněnou „Žádost o vydání ŘP“, která je k dispozici na pracovištích odboru dopravy. Žádost je nutno vyplnit a podepsat,

Úřední hodiny pro veřejnost Odboru dopravy a silničního hospodářství MěÚ

Hlučín:

pondělí, středa: 8 - 17 hod. / každé první pondělí v měsíci do 19 hod. /

úterý, čtvrtek: 8 - 14 hod.

pátek: pouze pro objednané klienty

Bližší informace je možno získat na tel.č. 595 020 343

Výměnu ŘP neodkládejte!!

S blížícím se koncem termínu vždy narůstá čekací doba na vyřízení dokladu, na úřadě se tvoří fronty.

Držitelé ŘP vydaných před termínem 1. 1. 1994, které již pozbyly platnosti, mohou také požádat o jejich výměnu. Ta je však již zpoplatněna 50 Kč. Řidič, který usedne za volant s neplatným dokladem, může být ve správním řízení pokutován ve výši 1 500 – 2 500,- Kč. Informace o povinné výměně ŘP lze také najít na webových stránkách ministerstva dopravy – www.vymentesiridicak.cz.

▣ Informace dříve narozeným řidičům

Zákonem o provozu na pozemních komunikacích je stanoveno, že řidič je povinen podrobit se lékařské prohlídce nejdříve 6 měsíců před dovršením 60, 65 a 68 let věku, nejpozději v den dovršení stanoveného věku, po dovršení 68 let věku se musí podrobit takové prohlídce každé dva roky.

Posouzení zdravotní způsobilosti provádí posuzující lékař na žádost žadatele. Po provedení lékařské prohlídky vydá posuzující lékař žadateli Posudek o zdravotní způsobilosti k řízení motorových vozidel. Řidič musí mít při řízení vozidla „Posudek“ s sebou, ten musí mít písemnou formu a musí být originální.

Ze zkušeností však vím, že řidiči mají problémy při silniční kontrole jak s formátem – velikostí „Posudku“, tak s jeho povinnými náležitostmi, proto bych rád uvedl, že „Posudek“ může být i v jiném formátu, např. A5 a může mít i jiné uspořádání náležitosti, než je uvedeno v jeho vzoru. Musí však být jednoznačný, musí obsahovat všechny náležitosti uvedené ve vzoru „Posudku“, který je součástí vyhlášky č. 253/2007 Sb.

Pokud řidič starší 60-ti let nepředloží při silniční kontrole výše uvedený „Posudek“, hrozí mu pokuta od 5 000 – 10 000Kč a zákaz řízení od 6-ti do 12-ti měsíců. Taktéž mu bude za takové jednání zapsáno do jeho evidenční karty řidiče 5 bodů.

Vážení řidiči, nechci Vás tímto příspěvkem zastrašovat, ale pouze upozornit na to, abyste nepodceňovali výše uvedené legislativní požadavky, které nelze žádným způsobem, jak u policie, tak i před správním orgánem, usmlouvat. Na závěr dodávám, že „Posudek“ lze také nalézt např. na www.vogelmedia.cz.

Přeji šťastnou cestu *Robert Vitásek, Odbor dopravy a silničního hospodářství*

■ **Informace rodičům se sluchovým nebo kombinovaným postižením raného věku**

Službu rané péče poskytuje Středisko rané péče Tamtam Olomouc, které je registrovaným poskytovatelem sociální služby rané péče dle zákona č.108/2006Sb. Služby rané péče jsou poskytovány terénní formou na území celé Moravy a podporuje je i Krajský úřad Moravskoslezského kraje.

Klientem se může stát rodina, ve které vyrůstá dítě se sluchovými nebo kombinovaným postižením od narození či vyslovení podezření až do sedmi let, služeb mohou využít i rodiče se sluchovým postižením. Služba je poskytována bezplatně terénní formou konzultací v rodinách. Obsahem konzultací je informování o problematice sluchového postižení, poradenství při výběru kompenzačních pomůcek, podpora psychomotorického vývoje dítěte s důrazem na podporu rozvoje komunikace, stimulace a přímá práce s dítětem, sociální poradenství a další.

Kontakt: Středisko rané péče Tamtam Olomouc

Jungmanova 25

772 00 Olomouc

Tel.: 739642677,723862419, e-mail: ranapece@tamtam-olomouc.cz

www.tamtam-olomouc.cz

■ **Možnost zakoupení DVD z letošních dožíněk**

Zájemci o DVD z letošních dožíněk mají možnost si toto DVD objednat na obecním úřadě, tel.: 595020666, za cenu 80,- Kč/kus.

■ **Nález batohu s rybářským vybavením**

Na katastru obce byl nalezen batoh s rybářským vybavením. Žádáme majitele, aby se o něj přihlásil na obecním úřadě.

■ **Stručně o dani z nemovitostí na rok 2011**

Předmětem daně z nemovitostí jsou pozemky na území České republiky vedené v katastru nemovitostí, nemovité stavby, tj. stavby spojené se zemí pevným základem, nacházející se na území České republiky, pro které byl vydán kolaudační souhlas nebo stavby užívané před vydáním kolaudačního souhlasu, stavby způsobilé k užívání na základě oznámení stavebnímu úřadu nebo stavby podléhající oznámení stavebnímu úřadu

a užívané, nebo stavby, pro které bylo vydáno kolaudační rozhodnutí nebo kolaudačnímu rozhodnutí podléhají a užívané nebo podle dříve vydaných obecně závazných právních předpisů dokončené, byty včetně podílu na společných částech stavby, které jsou samostatně evidovány v katastru nemovitostí, (dále jen "byty"), a nebytové prostory včetně podílu na společných částech stavby, které jsou samostatně evidovány v katastru nemovitostí (dále jen "samostatné nebytové prostory").

Přiznání k dani z nemovitostí podává poplatník daně. Je-li poplatníků daně z téhož předmětu více, podá daňové přiznání pouze jeden z nich jako společný zástupce nebo společný zmocněnec. Podá-li daňové přiznání jeden z poplatníků mající vlastnická nebo jiná práva k téže nemovitosti za celou nemovitost, považuje se tento poplatník za jejich společného zástupce, pokud si poplatníci nezvolí společného zmocněnce, nebo pokud nepodají samostatně daňová přiznání za své spoluvlastnické podíly za podmínek uvedených v následujícím odstavci.

Je-li ve lhůtě do 31. ledna zdaňovacího období podáno daňové přiznání alespoň jedním ze spoluvlastníků za jeho spoluvlastnický podíl na pozemku, (dále jen „podíl na pozemku“), nebo za spoluvlastnický podíl na stavbě, bytu nebo samostatného nebytového prostoru (dále jen „podíl na stavbě“), má povinnost podat daňové přiznání každý spoluvlastník za svůj podíl na pozemku nebo za svůj podíl na stavbě samostatně. V tomto případě přiznává a platí každý spoluvlastník daň ve výši svého podílu na celkové dani odpovídající jeho podílu na pozemku nebo stavbě. tento postup však nelze uplatnit u pozemku evidovaného v katastru nemovitostí zjednodušeným způsobem. Jestliže některý ze spoluvlastníků pozemku nebo stavby daňové přiznání nepodá, správce daně mu vyměří daň z moci úřední, bez předchozí výzvy k podání daňového přiznání. Obdobně se postupuje při zdaňování spoluvlastnického podílu na bytu nebo samostatném nebytovém prostoru, jakož i spoluvlastnického podílu na pozemku, u něhož je spoluvlastnictví podle zvláštního právního předpisu (např. zák. č. 72/1994 Sb. o vlastnictví bytů, ve znění pozdějších předpisů) odvozeno od vlastnictví bytu nebo samostatného nebytového prostoru.

Zdaňovacím obdobím je kalendářní rok. Pro vyměření daně z nemovitostí je rozhodný stav k 1. lednu zdaňovacího období /příslušného kalendářního roku), na který je daň vyměřována. Ke změnám skutečností rozhodných pro daňovou povinnost, které nastanou v průběhu zdaňovacího období , se nepřihlíží.

Poplatník daně může být fyzická nebo právnická osoba.

Poplatníkem daně z pozemků je:

- **vlastník pozemku.** U pozemků ve vlastnictví České republiky je poplatníkem daně organizační složka státu nebo státní organizace, zřízená podle zvláštních právních předpisů, případně právnická osoba, které se právo užívání změnilo na výpůjčku podle zvláštních právních předpisů,

- **nájemce pozemků**

- u pronajatých pozemků, které jsou v katastru nemovitostí evidovány zjednodušeným způsobem,

- u pronajatých pozemků spravovaných Pozemkovým fondem ČR nebo správou státních hmotných rezerv, nebo u pozemků převedených na základě rozhodnutí o privatizaci na MF,

- **uživatel pozemků** – není –li vlastník pozemku znám, nebo jde-li o pozemky, jejichž hranice v terénu vznikly po předání pozemků jako náhradní za původní pozemky sloučené.

Poplatník daně ze staveb je

- **vlastník** stavby, bytu nebo samostatného nebytového prostoru,
- jde-li o stavbu, byt nebo samostatný nebytový prostor ve vlastnictví ČR, je poplatníkem daně organizační složka státu nebo státní organizace zřízená podle zvláštních předpisů, nebo právnická osoba, které se právo trvalého užívání změnilo ve výpůjčku podle zvláštního právního předpisu,
- **nájemce** v případě, že se jedná o pronajaté stavby a samostatné nebytové prostory, s výjimkou staveb obytných domů a bytů, spravované Pozemkovým fondem ČR, Správou státních hmotných rezerv nebo převedené na základě rozhodnutí o privatizaci na MF. Nejsou-li uvedené stavby a samostatné nebytové prostory pronajaty nebo jedná-li se o domy či byty, jsou poplatníky daně tato subjekty.

Přiznání k dani z nemovitostí se podává vždy místně příslušnému správci daně, jímž je ten finanční úřad, v jehož obvodu územní působnosti se předmět daně nachází. Přiznává-li se více nemovitostí v obvodech územní působnosti více finančním úřadům, podává se daňové přiznání u každého z nich samostatně.

Lhůta pro podání daňového přiznání – řádného nebo dílčího přiznání, případně opravného přiznání, je podáno včas nejpozději dnem 31. ledna zdaňovacího období.

Poplatník je povinen si v daňovém přiznání daň z nemovitostí sám vyčíslit a uvést údaje, jakož i další okolnosti rozhodné pro vyměření daně.

DŮLEŽITÉ UPOZORNĚNÍ PRO POPLATNÍKY !

Nepodá-li poplatník daňové přiznání nebo dílčí daňové přiznání, ačkoli měl tuto povinnost, nebo učiní-li tak po stanovené lhůtě a toto zpoždění je delší než 5 pracovních dnů, vzniká mu povinnost uhradit pokutu za opožděné tvrzení daně ve výši 0,05% stanovené daně za každý následující den prodlení, nejvýše však 5% stanovené daně. Pokud by takto vypočtená částka pokuty byla nižší než 500,--Kč, činí výše pokuty za opožděné tvrzení daně 500,--Kč.

Změnu ostatních údajů je poplatník povinen oznámit finančnímu úřadu do 30 dnů ode dne, kdy nastala (tj. především změnu údajů o poplatníkovi, případně změnu v zastupování, atd.).

Přestane-li být fyzická nebo právnická osoba poplatníkem daně proto, že se v průběhu zdaňovacího období změnila vlastnická nebo jiná práva ke všem nemovitostem v územním obvodu téhož správce daně, které u něho podléhaly dani z nemovitostí, nebo tyto nemovitosti zanikly, je povinna oznámit tuto skutečnost správci daně nejpozději do 31. ledna následujícího zdaňovacího období.

Daň z nemovitostí je splatná:

- a) u ostatních poplatníků daně provozující zemědělskou výrobu a chov ryb ve dvou stejných splátkách, a to nejpozději do 31. srpna a do 30. listopadu zdaňovacího období,
- b) u poplatníků daně ve dvou splátkách, nejpozději do 31. května a do 30. listopadu zdaňovacího období.

Nepřesáhne-li roční daň z nemovitostí částku 5000,--Kč, je pro všechny poplatníky daně splatná najednou, a to nejpozději do 31.května zdaňovacího období. Ke stejnému datu lze daň z nemovitostí zaplatit najednou i při vyšší částce. činí-li u jednoho poplatníka

celková daňová povinnost z nemovitostí nacházejících se v územním obvodu jednoho správce daně méně než 30,--Kč a není-li stanoveno jinak, daň se neplatí, avšak povinnost podat daňové přiznání trvá.

Není-li splatná částka daně uhrazena nejpozději v den její splatnosti, počítá se za každý den prodlení, počínaje pátým pracovním dnem následujícím po dni splatnosti až do dne platby **úrok z prodlení**.

FÚ v Hlučíně, daň z nemovitostí

PODĚKOVÁNÍ

Vyznamenání občana naší obce



V říjnu byl vyznamenán Českým červeným křížem občan naší obce za bezpříspěvkové dárcovství krve.

Za 40 bezpříspěvkových odběrů byl oceněn Zlatou medailí
p. Pavel Berger.

Obec Hať ocenila výše jmenovaného za jeho humánní přístup věcným darem a ještě jednou mu jménem Vás, všech spoluobčanů, za jeho hluboce lidský postoj děkuje.

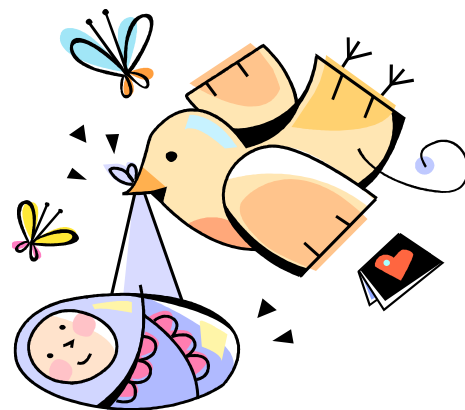
KULTURA A SPORT

Vítání malých občánků

Tradicí se u nás, jako i v okolních obcích, stalo vítání našich nových malých občánků. V letošním roce jsme nové občánky přivítali dvakrát. Vždy v neděli dopoledne se v sále kulturního domu sešli rodiče, prarodiče, sourozenci a rodinní příslušníci se svými malými ratolestmi, aby tito byli slavnostně přivítáni a uvedeni mezi nás, občany Hati. Poprvé, v neděli 21.března, jsme uvítali děti narozené od října 2009 do února 2010 a podruhé, v neděli 3.října, děti narozené od března do srpna letošního roku. Celkově jsme uvítali do života 16 nových malých občánků, 5 chlapců a 11 děvčátek.

Zástupci obecního úřadu rodičům dětí předali dárky od obce, všechny přítomné potěšili svým krátkým kulturním programem děti z místní základní školy a místní mladí umělci. Jako vzpomínku na tyto chvíle měli rodiče možnost nechat si pořídit kolekci fotografií od přítomné fotografky.

Malým občánkům – Tadeáši Skotnicovi, Emě Struhalové, Martině Bindačové, Ester Marčákové, Pavlíně Konetzné, Šorlotě Najbrtové, Nikole Tomové, Lukasi Paštinskému, Nele Štěpánové, Kryštofu Mikulovi, Barboře Jakubkové, Tereze Hajdučkové, Jakubu Pientkovi, Emě Čecháčkové, Damianu Žákovi a Emě Dudkové přejeme do života štěstí, zdraví, milé rodiče a sourozence a příjemný život mezi námi, v naší obci.



Kolaja 2010

Folklórní festival KOLAJA 2010 je již minulostí. Dne 7. 11. 2010 se v kulturním domě v Hati uskutečnil již 11. ročník našeho folklórního svátku. V roce, kdy si připomínáme 760 let od první zmínky obce Hať, jsme mohli první listopadovou neděli přivítat soubory z celého regionu Hlučínska. Z partnerské obce Šilheřovice k nám zavítali ti nejmenší, děti národopisného souboru Májíček. Myslím, že lepší úvod programu si nelze přát, vždyť vystoupení dětí a jejich nadšení a přirozenost ocení každý divák. A ne jinak tomu bylo i u nás. V programu „Od vesna do žimy“ si mohli všichni přítomní diváci připomenout celý rok na vsi, tak jak to viděla naše nejmladší generace. V dalším průběhu nedělního odpoledne se postupně představili polský soubor Tworkauer Eiche, který přijel, jak už název souboru napovídá, z Tworkova. Po nich zazpívaly a povyprávěly Seniorky z Bolatic a Burianky z Bolatic. Všechny zmíněné soubory vystupují v Hati již tradičně a jako vždycky v minulosti, také tentokrát byly odměněny bouřlivým potleskem početného publika. Mezi hosty v sále, kteří přihlíželi bohatému programu, byli např. Leonard Fulneczek - vojt gminy Krzyzanowice, Bernard Ostárek - zástupce sdružení obcí Hlučínska, Darius Krawczyk – ředitel partnerské školy v Bienkowicach, starostové okolních obcí, naši ctihodní duchovní správcové – P. Jan Svoboda a P. J. Kaszper, paní Jana Schlossárková – spisovatelka, a další.

Ve druhé části programu pak vystoupili mladí tanečníci ze Zabelkova, taneční skupina Radošč , kteří měli na Kolaji svou premiéru. Závěr programu pak obstarali již opět tradiční účastníci - Bejatka ze Štítiny a Vlašanka z Bohuslavic.

Celé odpoledne se neslo ve znamení hlučínských zvyků, písní, tanců a tolik populárního vyprávění hlučínským nářečím. Závěrem všechny v sále přivítal a poděkoval všem souborům pan starosta Pavel Kotlár a ve své řeči mj. rovněž zdůraznil potřebu stále si připomínat a pamatovat na odkazy našich předků, jejich výchovu, zvyky, nářečí a zástupcům jednotlivých souborů předal děkovnou kytici. Do krásné závěrečné atmosféry poté promluvil pan Leonard Fulneczek, který předal panu starostovi obraz u příležitosti jubilea 760. let obce.

XI. ročník folklórního festivalu byl poté spontánně zakončen neformálním posezením všech souborů u tradičních hlučínských koláčů a hlučínských písní. Nezbývá než se opět těšit za dva roky na další již XII. ročník festivalu KOLAJA 2012.

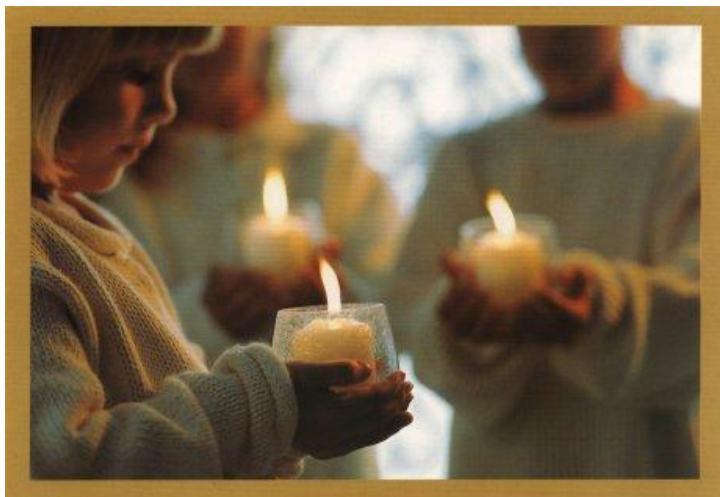
Za kulturní komisi, Pavel Kozel

Milí spoluobčané,

tak jako v letech minulých připravuje obec Hať ve spolupráci s kulturní komisí kulturní a společenské akce na závěr tohoto kalendářního roku a začátek roku následujícího. Končící rok má pro každého z nás většinou příděch blížících se svátků. My toto období spojujeme s horečnými nákupy, sháněním různých dáreků, gruntováním, atp. Ovšem i v tomto nejvypjatějším období Vám nabízíme možnost malého odreagování v takové podobě, která Vám je nejbližší.

Na 20. 12. (pondělí) je připraveno vystoupení žáků z naší obce, kteří navštěvují ZUŠ v Hlučině – pobočku v Hati. Tradiční vystoupení se bude konat v kulturním domě

v Hati od 17h a toto vystoupení je určeno nejen rodičům a blízkým, ale rovněž celé široké veřejnosti.



Hned další den, tedy 21. 12. 2010 (úterý), zveme všechny milovníky netradičních pojetí či určitých zvláštností opět do kulturního domu v Hati ke zhlédnutí a poslechu slavné **České mše vánoční od Jana Jakuba Ryby**. Toto nám velice milé a blízké dílo zazní v provedení žáků ZUŠ v Hlučíně, na kterém se rovněž podílejí naše děti z Hati, ať už v řadách zpívajících nebo hrajících v komorním orchestru Pavla Josefa Vejvanovského.

Pro bližší vysvětlení tedy, zazní Česká mše vánoční (Hej mistře) J. J. Ryby jako divadelní představení, což může být 3 dny před Štědrým dnem pro Vás určitým naladěním se ke svátečnímu stolu. A po zkušenostech z pořádání „Vánočních ladění“, opět připravíme netradiční prostředí u stolů s cukrovím a svíčkami. Největším dárkem pro děti a všechny účinkující pak bude Vaše hojná účast. Pro předpokládaný velký zájem o tuto akci se stoly budou zadávat telefonicky na čísle obecního úřadu, tel.: **595020666**. Vstupné je dobrovolné.

Jak jste již určitě zaznamenali v průběhu roku, naše obec letos slaví 760 let od první zmínky. K tomuto jubileu se uskutečnily velice zdařilé akce v letních měsících (slavnost u požární zbrojnice a na hrázi rybníka). Obě společenské akce, pořádány ve spolupráci s obecním úřadem v Hati, se setkaly s velkou odezvou Vás občanů, ale rovněž tak byly velmi příjemně oceněny občany a hosty z okolních obcí celého hlučínského regionu.

Proto na závěr tohoto jubilejního roku se uskuteční

„Slavnostní Galakonzert“,

v chrámu sv. Matouše v Hati. Jelikož první datovaná zmínka o Hati byla zaznamenána 28. 12. 1250, náš koncert bude vrcholit právě v tomto nejbližším období na přelomu roku, datum koncertu bude **2. 1. 2011 (neděle) v 16 hodin**. V uplynulých letech se na našich koncertech podíleli renomovaní umělci z naší vlasti i ze zahraničí, ale přesto si troufám říci, že tento nadcházející koncert bude naprosto jedinečný svou žánrovou odlišností. Celý koncert bude doprovázet velký žesťový orchestr pod vedením vynikajícího multiinstrumentalisty a dirigenta Městského divadla v Brně pana Igora Vavrdy. Tento skvělý hudebník, hrající špičkově na několik hudebních nástrojů (housle, kytara, klávesy, saxofon) je také vynikající hudební aranžér, který do dnešní doby spolupracuje a tvoří skladby pro např. Karla Gotta, Lucii Vondráčkovou, Lucii Bílou nebo úzce spolupracuje s Hanou a Petrem Ulrichovými (skupina Javory), atd. Na koncertu vystoupí více než 100 účinkujících, především z řad členů našeho sboru sv. Matouše, ale v průběhu podvečera přijdou vystoupit i milí hosté, ale o těch už více neprozradím. Jak jsem ovšem naznačil, program koncertu tvoří Igorem Vavrdou upravené duchovní skladby, které určitě znáte, ale neznáte je v této opravdu výjimečné

podobě. Slovem bude koncert provázet paní Veronika Forejtová, přední členka činohry Národního divadla moravsko-slezského v Ostravě.

Vstupné na „Slavnostní galakonzert“ a na divadelní představení „České mše vánoční“ v KD bude dobrovolné a výtěžek za vstupného bude určen na pokrytí nákladů spojené s oběma koncerty.

Za kulturní komisi, Pavel Kozel

ZÁKLADNÍ A MATEŘSKÁ ŠKOLA

Drakiáda

Pátek 8.10. byl pro děti dlouho toužebně očekávaným dnem, protože na odpoledne jsme pro ně připravili slíbenou drakiádu, kterou pořádáme úspěšně už 3. rokem na poli u pana Gajdy, kde mají klub letečtí modeláři. Původní termín 1.10. jsme museli kvůli nepříznivému počasí odložit, takže děti celý týden s napětím čekaly, jestli tentokrát počasí vyjde. Ranní mlha se po obědě zázračně rozplynula, vysvitlo sluníčko a vál mírný větřík jako stvořený pro pouštění draků. Letos jsme pozvali i děti s rodiči z horní mateřské školy, a i když to bylo pro ně daleko, dostavili se v tak hojném počtu, že obloha byla brzy poseta nejrůznějšími tvary „draků“. Komu bylo chladno, dostal

teplou kávu nebo čaj, který paní Gajdová nestačila vařit. Děti za odměnu dostaly oplátek a džus. Při závěrečném nástupu pan Gajda poděkoval všem za účast a rozdál dětem účastnické lístky. A to už nastala chvíle pro letecké modeláře, kteří nám předvedli, jak jim létají nejen nejnovější modely letadel, ale ukázali nám i neuvěřitelně rychlou jízdu sportovního modelu auta na dálkové ovládní, což nadchlo děti, ale taky tatínky.

Celou drakiádu sponzoroval p. Škrabal, který se postaral o občerstvení a odměny dětem, za což mu všichni moc děkujeme.

Věřím, že se dětem i rodičům drakiáda líbila a že se v příštím roce sejdem zase v takovém počtu jako letos.



Radimcová Daniela, učitelka MŠ na dolní Hati

Dům dětí a mládeže Hlučín

otevívá nový kroužek

VĚDA JE HRA

Kroužek je určen pro děti od 10 let,

bude probíhat

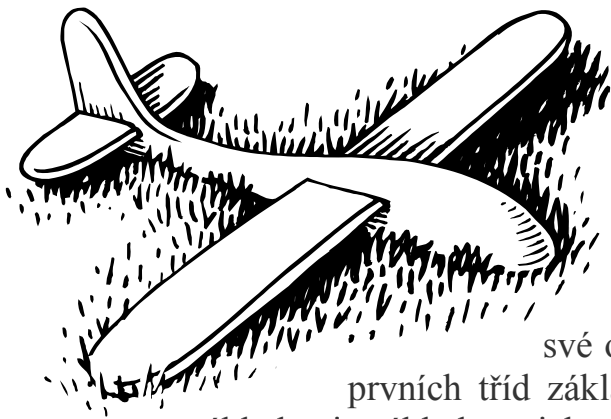
ve čtvrtky od 4. 11. 2010 15:30 – 16:30

Kroužek je zaměřen přírodovědně
na pokusy, hry, výlety, fotografování
na téma Věda je zábava.

Cena kroužku: 500,- Kč na celý rok.

ZE ŽIVOTA SPOLKŮ

Model klub Hať se startem nového školního roku 2010/11 již tradičně zahájil činnost modelářského zájmového útvaru v prostorách dílen ZŠ Hať. Ukázalo se, že zájem z řad žáků o modelářský kroužek neutichá ani po 10 letech, což svědčí o faktu, že konstruktivní mimoškolní aktivity jsou pro mládež stále atraktivní. MKH se zaměřuje na vývoje a konstrukci modelů letadel včetně jejich pilotáže. Členové mají možnost trénovat létání na RC Simulátoru a využívat celoročně upravované modelářské letiště, které patří k nejlepším v republice. V létě bývá hojně navštěvováno modeláři ze širokého okolí a také sportovci, kteří vyznávají mladý sport jménem Kiting (jedná se o jízdu na kolech, lyžích, snowbordech, atd., taženými drakem padákového typu). Na letišti je také pořádána široká škála akcí od tradiční soutěže v přesnosti přistání, republikových soutěží RC akrobatů, přes prázdninovou celovíkendovou modelářskou sešlost Modelcamp až po drakiádu pořádanou ve spolupráci s MŠ Hať.



Jubilejní 10. ročník modelářského kroužku probíhá tradičně každý pátek v den školního vyučování od 15:00 do 17:00. Je určen pro děti a mládež, se zájmem o techniku a letectví. Učí se svědomité, zodpovědné a precizní práci propojenou se základy aerodynamiky a konstruování. Čas ukázal, že tato snaha přináší své ovoce v podobě stále nových zájemců již od žáků prvních tříd základní školy. Stále rozrůstající se kvalitní členská základna je základ pro jakoukoliv dlouhotrvající organizaci, a proto děkujeme za jakoukoliv podporu.

Dne 14.8.2010 proběhla na letišti MKH Soutěž v přesnosti přistání, kde vítězí pilot jehož letadlo přistane co nejbliže naznačené čáry ve třech soutěžních kolech. 4. ročník tohoto klání byl podpořen širokou diváckou podporou, které si velmi ceníme a také byl impulzem pro modeláře z Vřesiny pořádat stejně úspěšnou soutěž na jejich modelářském letišti a tímto dále prezentovat modelářský sport. Letní prázdniny také přinesly třetí ročník „Modelcampu“. Tento modelářský víkendový tábor již tradičně sužovalo špatné počasí, které ovšem několik desítek modelářů neodradilo od toho, aby si ve slunečných chvílích zalétali a v době bouřky se občerstvili v naší nově opravené boudě. K vidění byly ukázky RC letadel, vrtulníku, aut a dokonce i přelety ultralevého letadla. Renovace boudy stála spoustu fyzických i psychických sil a o to více nás těší dobrovolné zapojení spousty členů její přestavby. Tímto také děkujeme za veškerou finanční i materiální podporu a věříme, že se u ní budeme scházet ještě spoustu let.

Poslední proběhnuvší aktivitou MKH je Haťská Drakiáda 2010 konaná v pátek 8.10.2010 místo obvyklého kroužku. K naší radosti se zde sešlo více než 100 vyznavačů této podzimní zábavy převážně předškolního a školního věku. Větrné jasné počasí nenechalo na zemi snad jediného draka a zábava se protáhla do pozdních večerních hodin. Pro klub bylo pozitivní také to, že většina účastníků měla vlastnoručně dělaného draka, právě z předcházejících modelářů. O to větší byl úsměv na jejich dětské tváři, když se jimi vyrobený drak vznesl. Každý účastník dostal občerstvení v podobě oplatky a nápoje. Pro plnoleté bylo připraveno také něco na zahřátí.

Doufáme, že i v nadcházejícím roce se s mnohými z Vás potkáme, ať už na našem letišti, nebo na jiném veřejném vystoupení klubu. I přesto, že nadcházející zimní období modelařině moc nepřeje, je naše plocha vhodná k zimnímu sportu zvaný motoskiöring, který sklidil minulý rok obrovský úspěch.

Další neopomenutelná část našeho snažení je účast na mistrovských soutěžích akrobatické kategorie RCA, jež je v republice velmi populární pro svoji otevřenost i pro mladé piloty. V našem klubu se létání v této kategorii věnuje podstatná část osazenstva. A bojují i o mistrovské body! 28. - 29.srpna letošního roku se konalo mistrovství české republiky kategorie RCA v Třebíči. Malebné městečko asi 60km za Brnem nás přivítalo svěžím větrem, který znepříjemňoval letové podmínky po celou dobu soutěže. A o tom, že to byla soutěž v pravdě mistrovská a velmi náročná svědčil fakt, že do poslední chvíle si člověk nebyl vůbec jistý, jaké bude konečné pořadí. To se průběhem odlétaných kol

průběžně měnilo tak neuvěřitelně, že i pozdější mistr republiky se ve druhém kole spletl a vyletěl jeden obrat úplně naopak, než předepisují pravidla. To jej stálo vedoucí místo ve druhém kole a teprve poslední soutěžní let ukázal, jak to vše dopadne. Pořadí na prvních místech bylo následující: 1. Martin Hauk - Karviná, 2. Miloš Zavadil - Třebíč, 3. Václav Řípa - Ústí nad Labem, 7. Jiří Plaček - Hať.

V příštím roce 2011 je hlavním kandidátem na pořádání MISTROVSTVÍ ČESKÉ REPUBLIKY v kategorii RCA Model klub Hať. Mistrovství se bude konat na klubovém letišti začátkem září 2011. To bude pro celý klub velká pocta a také zkouška všech schopností, které se velmi rádi ujmete a dokážeme, že i malý klub na konci republiky umí udělat mistrovskou soutěž.

Na závěr tohoto článku upozorním na zajímavost. Náš kolega modelář Martin Hauk z Karviné je mimo jiné účastníkem televizní show Talentmania, ve které létá s upraveným halovým modelem na hudbu. Mohli jste jej vidět již v semifinále této soutěže, ze kterého postoupil do finále.

Nesmíme opomenout poděkování všem lidem i subjektům za podporu. Jmenovitě firmám Milstroj, Josef Chlebiš ZOO akvaristika a rybářské potřeby, ZŠ Hať, obci Hať a firmě D.R. Partner. Děkujeme!

Letu zdar!

Jiří Plaček

SPOLEČENSKÁ KRONIKA

NAŠI JUBILANTI

<i>Konečná Marta</i>	<i>91 let</i>	<i>Olecký Hubert</i>	<i>83 let</i>
<i>Lenerová Anežka</i>	<i>87 let</i>	<i>Staňková Hedvika</i>	<i>82 let</i>
<i>Koslowská Marta</i>	<i>86 let</i>	<i>Plačková Hildegarda</i>	<i>82 let</i>
<i>Musilová Elfrída</i>	<i>84 let</i>	<i>Plaček Osvald</i>	<i>81 let</i>
<i>Koláska Reinhold</i>	<i>83 let</i>	<i>Smolková Felicita</i>	<i>80 let</i>



**Obecní úřad přeje všem jmenovaným do dalších let hodně
zdraví, štěstí a osobní spokojenosti.**

Vydavatel – Obecní úřad Hať, Lipová 86, 747 16 Hať

Tel.: 595 020 666

Fax: 595 020 661

e- mail: obechat@obechat.cz www.obechat.cz

Redaktorka – Pavla Kalvarová

Vychází v posledním týdnu každého měsíce – 102. číslo.

Registrováno u Ministerstva kultury České republiky pod registračním číslem MK ČR E 12499.